

Jaarplan 2024

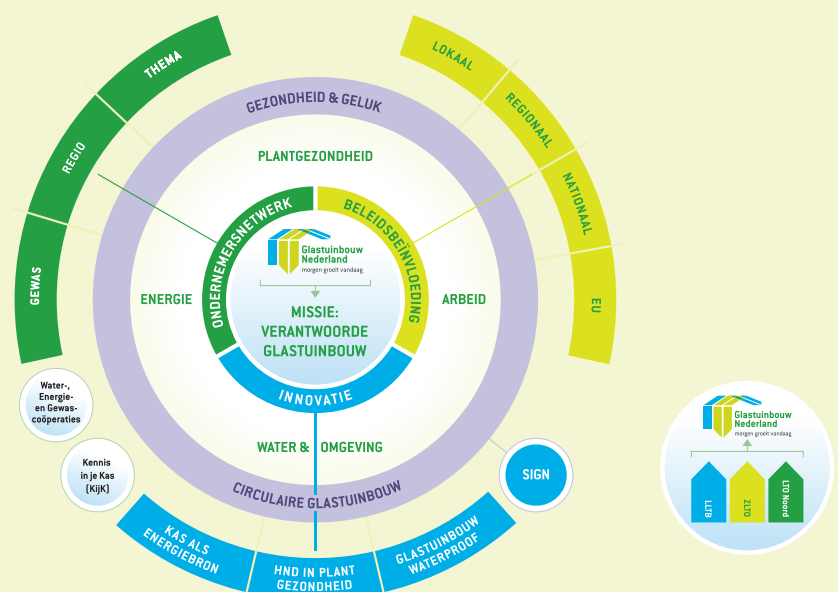


Inleiding

Terwijl in Nederland de verkiezingen net achter ons liggen, mogen we dit jaar weer naar de stembus. In juni stemmen we voor onze vertegenwoordigers van het Europees Parlement. Voor de Nederlandse glastuinbouw is de EU steeds belangrijker. Hier worden veel wetten en regels bepaald, die van invloed zijn op ons ondernemerschap. Denk aan de Verordening Duurzame Gewasbescherming (SUR), de Natuurherstelwet of de Kaderrichtlijn Water. Na de Green Deal krijgt naar verwachting water de komende jaren met een Europese Blue Deal meer aandacht. Onze lobbyisten werken er hard aan om de Nederlandse glastuinbouw tijdens de Europese Parlementsverkiezingen en in het werkprogramma van de nieuwe Europese Commissie als ‘controlled environment agriculture’ (CEA) op de kaart te zetten. Zo laten we zien dat de glastuinbouw een circulaire en hoogtechnologische sector is die bij uitstek kan bijdragen aan een groener, gezonder en gelukkiger Europa.

Ook hier in Nederland is het van belang dat we onze sector beter presenteren aan het publiek. Dit kan op allerlei manieren en gebruik daarbij vooral uw creativiteit. Belangrijk is wel dat we hetzelfde verhaal vertellen. Daarom mag ik u met trots laten weten dat wij samen met Bloemenbureau Holland, Federatie Vruchtgroente Organisaties, GroentenFruit Huis, Greenports Nederland, Plantum, Royal FloraHolland en de Versnellersgroep Producenten Sierteelt de komende drie jaar gaan werken aan het Programma Positionering Glastuinbouw. Vanuit dit programma gaan we planmatig aan de beeldvorming van onze sector werken. Ondertussen kunt u vanuit de Toolkit Gezondheid & Geluk ook het verhaal van de glastuinbouw vertellen aan uw omgeving. Samen met u als ondernemer hebben wij de taak om de samenleving steeds weer te overtuigen van het feit dat de glastuinbouw een belangrijke bijdrage levert aan een gezonde en groene omgeving. U produceert bloemen, planten, groenten en fruit, u produceert gezondheid en geluk, u fixt dat.

Ruud Pauwe,
directeur Glastuinbouw Nederland





Inhoud

Inleiding	2
Communicatie	4
Europa	5
Netwerk	6
Arbeid	7
Energie	8
Plantgezondheid	9
Water & Omgeving	10
Regio	11
Gezondheid & Geluk	12
Stichting Innovatie Glastuinbouw (SIGN)	13





Communicatie

AMBITIE

Glastuinbouw Nederland wil autoriteit zijn op het gebied van de glastuinbouw door zichtbaar te zijn binnen en buiten de sector, duidelijke en transparante argumentatie en rekening te houden met de gevoeligheden die leven in de samenleving. Met de communicatie-activiteiten dragen we uit dat de glastuinbouwsector oplossingen heeft voor maatschappelijke uitdagingen. De communicatie van Glastuinbouw Nederland is toegankelijk, begrijpelijk en betrouwbaar.

DOELEN VOOR 2024

- Opzetten en uitvoering geven aan Programma Positionering Glastuinbouw.
- Ontwikkelen en uitvoeren campagne over glastuinbouw gericht op beleidsbeslissers.
- Optimaliseren contentstrategie op basis van verkregen inzicht uit de statistieken.
- Update content publieke website en toolkit Gezondheid & Geluk.
- Actieve PR.
- Vergroten van de zichtbaarheid van Glastuinbouw Nederland in de regio's.

SPEERPUNTEN

Programma Positionering Glastuinbouw

Samen met ketenpartners werkt Glastuinbouw Nederland aan het Programma Positionering Glastuinbouw. Via een planmatige en doorlopende campagne wordt gewerkt aan positieve beeldvorming over de glastuinbouw. Team Communicatie heeft hierin een coördinerende en uitvoerende rol en legt ook de verbinding naar andere partners via de Communicatiegroep Glastuinbouw. Deze groep is een samensmelting van de Communicatiegroepen Voedingstuinbouw en Sierteelt.

Campagne Glastuinbouw

Met Bureau Meute starten we in 2024 een langdurige campagne met als belangrijkste doel de toekomst van de sector veilig stellen. De campagne richt zich specifiek op politiek, ambtenaren, ngo's en influencers.

Team Communicatie van Glastuinbouw Nederland pakt een actieve rol in de werkgroep. De campagne is ter ondersteuning van onze public affairs. Interne afstemming met team Public & Government Affairs en de thema-coördinatoren is hierbij zeer belangrijk.

Optimaliseren contentstrategie op basis van statistieken

Wekelijks produceert het team Communicatie veel digitale content gericht op diverse doelgroepen. Om te bepalen of we de juiste dingen doen en of de content voldoende aansluit bij de informatiebehoefte van de verschillende doelgroepen, worden de statistieken maandelijks geanalyseerd en besproken in het team. Op basis hiervan passen we onze contentstrategie waar nodig aan.

KasTopics krijgt met ingang van 2024 een nieuwe eigentijdse uitstraling.

Publieke website & Toolkit Gezondheid & Geluk

In 2024 wordt zowel de publieke website als de toolkit weer voorzien van nieuwe content:

- Enkele video's voor publiek worden ontwikkeld waarin de maatschappelijke relevantie van de sector goed naar voren komt.
- Promovideo's voor de toolkit gericht op ondernemers.
- Het onderdeel werknemers in de toolkit wordt verder uitgebreid in samenwerking met team Arbeid.

Actieve PR

Werken aan voortdurende verbetering van de beeldvorming over de glastuinbouw door:

- Adequaat te reageren op berichten in de media.
- Een actieve PR-inzet.
- Actieve benadering van diverse media vanuit een content jaarkalender.
- Onderhouden van relaties met journalisten.

De content wordt afgestemd met de andere teams van Glastuinbouw Nederland.

Zichtbaarheid van Glastuinbouw Nederland in de regio

Samen met de regiocoördinatoren gaan we de zichtbaarheid van Glastuinbouw Nederland in de verschillende regio's vergroten. Dat doen we door:

- Regio's die dat wensen actief adviseren in hun communicatie naar het publiek in hun omgeving.

Europa

AMBITIE

Glastuinbouw Nederland wil, samen met de lobbyisten van ketenpartners en overheden, een krachtige Brusselse lobby neerzetten. Door meer te vertellen hoe de glastuinbouw op verantwoorde wijze kan bijdragen aan een gezonder, groener en gelukkiger Europa worden de belangen van glastuinbouw in EU-beleid beter voor het voetlicht gebracht.

DOELEN VOOR 2024

- Europese Green Deal: erkenning van de glastuinbouw in de realisatie van een gezonder, groener en gelukkiger Europa met werkbare randvoorwaarden.
- Aandacht genereren voor controlled environment agriculture (CEA) tijdens de Europees Parlementsverkiezingen in 2024 en bij de nieuwe Europese Commissie, waaronder in de 'Blue Deal'.
- EU-Bodemmonitoringswet (SML): werken aan maatwerk voor de glastuinbouw in bodembeleid.
- Nieuwe verdelingstechnieken (NGTs): toegang in Europa realiseren.
- Gewasbeschermingsverordening (SUR): inzetten op een uitzondering voor CEA in teeltvrije gebieden, versnelde toelating en beschikbaarheid van alternatieven.

SPEERPUNTEN

Controlled environment agriculture

De Nederlandse glastuinbouw tijdens de Europees Parlementsverkiezingen en in het werkprogramma van de nieuwe Europese Commissie publiekelijk en politiek profileren als controlled environment agriculture (CEA). Hiermee wordt gesteld dat de glastuinbouw een hoogtechnologise en circulaire sector is, die sterk kan bijdragen aan de verschillende doelen van de Europese Green Deal, gericht op een gezonder, groener en gelukkiger Europa.



Gezonde en weerbare planten

- In reactie op de Verordening Duurzame Gewasbescherming (SUR), met als doel om het gewasbeschermingsgebruik tegen 2030 te halveren, inzetten op een uitzonderingspositie voor CEA met beperkte milieu-impact op eventuele gebruiksverboden in gevoelige gebieden, waaronder natuur, oppervlakte water en de gebouwde omgeving.
- Werken aan een SUR die uitgaat van de milieu-impact van teelten in plaats van gewasbeschermingsmiddelengebruik in kilogram per hectare.
- Versnellen via wetgeving van de toegang tot en beschikbaarheid over laagrisicomiddelen, biostimulanten, nieuwe verdelingstechnieken (NGTs) en precisietechnieken.

Europese Blue Deal

- Het belang van voldoende en goed gietwater voor Europese tuinbouw benadrukken, met als erkenning dat de sector uitermate water efficiënt produceert, gietwater in hoge mate recirculeert en streeft naar nagenoeg nulmissie van meststoffen en gewasbeschermingsmiddelen. Inzetten op maatwerk, integraal waterbeheer, en voldoende duurzame gietwatervoorzieningen.
- In de verwachte herziening van de Kaderrichtlijn Water (KRW) zorgen voor realistische kwaliteitsdoelen, maatwerk op bedrijfsniveau verantwoord met waterstromen om te gaan, kwalitatief goede riolering om reststromen centraal te verwerken, versterkt toezicht en handhaving op bestaande wetgeving en een gebiedsgerichte aanpak om lokaal de kwaliteit van oppervlaktewater te verbeteren.

EU-Taxonomie

- Werken aan behoud van verantwoordelijk geproduceerd veen voor substraten in verschillende EU-wetgeving.
- Een nuancering in de EU-Taxonomie, het EU-koolstoflandbouwbeleid en de PEFCR's organiseren dat veengebruik voor plantengroei onderdeel is van de korte CO₂-cyclus en bijdraagt aan een groene omgeving.

Maatwerk in bodembeleid

In reactie op de EU-Bodemmonitoringswet, waarmee de Europese Commissie, bodemdegradatie wil tegengaan, werken aan maatwerk voor CEA in plaats van uniform Europees bodembeleid. Inzetten op stimulerende maatwerk mogelijkheden voor ondernemers, die uitnodigen tot nog beter bodembeleid.



Netwerk

AMBITIE

Glastuinbouw Nederland wil het grootste onafhankelijke gewasnetwerk zijn voor ondernemers en stakeholders in de glastuinbouw waarin ondernemers en organisatie samen koersen op een toekomstgerichte verantwoorde glastuinbouw. De netwerkcoördinatoren brengen beleid en praktijk samen.

DOELEN VOOR 2024

- Het gewasnetwerk verbinden aan de visie van Glastuinbouw Nederland.
- Het thema- en gewasoverstijgend onderzoek beter laten aansluiten bij het netwerk en de visie.
- Samenwerken met FVO en de burning platforms gewasbescherming en samen aan 100% groen geteelde groenten werken.
- Het begeleiden van het proces rond de versnellers in de sierteelt en zo komen tot 100% groen geteelde sierteeltproducten.



SPEERPUNTEN

Verbinding met de visie

- De toekomstrichting van de glastuinbouw, Verantwoorde Glastuinbouw, uitdragen richting ondernemers.
- Actuele knelpunten en uitdagingen verbinden aan de ambities van de Verantwoorde Glastuinbouw. Hiervoor zijn nodig: maatwerk per gewas, heldere transitiepaden en het stellen van prioriteiten in afstemming met de actieve leden binnen het netwerk en met de versnellers.

Interne samenwerking

Het effectief verbinden van actuele vraagstukken vanuit het netwerk aan de thema's en de regio's door het versterken van de interne dialoog.

Thema- en gewasoverstijgend onderzoek

Thema- en gewasoverstijgende onderzoeken beter laten aansluiten bij het netwerk en de visie. Deze onderzoeken steeds meer de invulling van de transitiepaden op de thema's laten zijn.

Invulling thema's

De netwerkcoördinatoren laten fungeren als verbindende schakel tussen beleid, innovatie en het netwerk op de thema's. Het thema Gezondheid & Geluk hier steeds meer een integraal onderdeel van maken.

Een Leven Lang Ontwikkelen

Bijdragen aan het beleid Leven Lang Ontwikkelen van het thema Arbeid door het optimaliseren van kennisuitwisseling in het netwerk. Dit gebeurt zowel op bijeenkomsten als door het signaleren van behoefte aan opleidingsmogelijkheden in de sector.

Kennisuitwisseling

Kennisuitwisseling tussen medewerkers en ondernemers van de verschillende gewasgroepen steeds meer koppelen aan de toekomstrichting. Samenwerken met de versnellers om de in de praktijk de kennis direct toe te passen.



Arbeid

AMBITIE

Medewerkers, zowel vaste als flexibele, zijn ons kostbaarste kapitaal en onmisbaar voor een toekomstbestendige glastuinbouwsector. Door invulling te geven aan goed, mensgericht werkgeverschap en de sector beter te profileren, zorgen we dat meer mensen (blijven) kiezen voor werken in de glastuinbouw. Gezien de structurele krapte op de arbeidsmarkt is dat meer dan ooit van belang.

DOELEN VOOR 2024

- Arbeidsvoorwaarden en -omstandigheden optimaliseren.
- Inzetten op leven lang ontwikkelen.
- Nieuwe bronnen aanboren op de arbeidsmarkt.
- Flexwerk duurzaam organiseren.
- Werken in de glastuinbouw aantrekkelijker profileren.

SPEERPUNTEN

Onze speerpunten zijn benoemd en uitgewerkt in de Human Capital Agenda 2023-2025:

Arbeidsvoorwaarden en -omstandigheden optimaliseren

- Een goede beloning en basisvoorwaarden borgen in een nieuwe cao en in het verlengde daarvan werken aan een ambitieuze toekomstagenda.
- Bepaleiten van een betere bruto-netto verhouding en aandacht voor het belang en de kenmerken van seizoenswerk in nieuwe wetgeving.
- Uitvoering van het sectoractiviteitenplan 2024 en onderzoek naar verbetering van de werkomstandigheden in het primaire proces.

Inzetten op Leven Lang Ontwikkelen (LLO)

- Urgentie van personeelsbeleid nieuwe stijl agenderen (anders werven, organiseren en motiveren; de medewerker centraal stellen), met name via het nieuwe HR-netwerk glastuinbouw.
- Bedrijven stimuleren om werk te maken van een lerende organisatie; om te leren door experimenteren.
- Benutten en versterken van regionale ontmoetingsplaatsen: centra voor innovatief vakmanschap (civ's) en centres of expertise (coe's) en creëren van vraaggerichte leerarrangementen.
- Arbeidsmarktagenda's afstemmen en uitvoeren met greenports.
- Bijdragen aan de uitvoering van meerjarige versnellingsprogramma's rond leren, werken en innoveren in Noord- en Zuid-Holland.

Nieuwe bronnen aanboren op de arbeidsmarkt

- Focus op werving van data-analisten, teeltspecialisten en middenkader, ook buiten de sector en het groene onderwijs.
- Bedrijven aanmoedigen om het beschikbare arbeidspotentieel beter te benutten door werk/functies anders te organiseren.
- Aandacht hebben voor onbenut arbeidspotentieel (herintreders, nieuwkomers/statushouders, mensen met een ondersteuningsbehoefte, uitkeringsgerechtigden).
- Samenwerkingen met het 'grijze' onderwijs, gemeenten, UWV en COA.

Flexwerk duurzaam organiseren

- Leden vragen uitsluitend in zee te gaan met gecertificeerde partijen en zelf zorgvuldig om te gaan met het contracteren van zzp'ers.
- Leden aanmoedigen om zelf te toetsen of flexwerkers een Nederlandse arbeidsovereenkomst hebben en na te gaan hoe zij worden gehuisvest.
- Bevorderen van voldoende en kwalitatieve huisvesting voor internationale medewerkers.
- Position paper over toekomst arbeidsmigratie vertalen in communicatie- en actieplan.
- Plan van aanpak om de duurzame inzetbaarheid van internationale werknemers te versterken.

Werken in de glastuinbouw aantrekkelijker profileren

- HR- en communicatieprofessionals van leden stimuleren om onze sector te positioneren als duurzame probleemoplosser en bron van betekenisvol werk.
- Met de bewustwordingscampagne Love your people, like your crop laten zien hoe de glastuinbouw bijdraagt aan brede welvaart van internationale werknemers.
- Afronden van verkenning 'Hoe ziet werken er in de toekomst uit?' met doelen en transitiepaden.

Het team Arbeid werkt voor het realiseren van onze ambitie samen met verschillende partners zoals: ABU, greenports (regionaal en landelijk), Groenpact, Horti Academy, Kasgroei, leden van Glastuinbouw Nederland, LTO Nederland, Stichting Doorzaam, Stigas, vakbonden en Wageningen University & Research.

Energie

AMBITIE

De teelt van groenten, fruit, bloemen en planten in Nederlandse kassen wordt al in 2040 klimaatneutraal door een combinatie van verlaging en verduurzaming van het energieverbruik. Geothermiebronnen, duurzame elektriciteit uit het landelijke stroomnet, duurzame warmte van de industrie en uit warmtepompen vervangen in 2040 aardgas. Doordat in de glastuinbouw zelf geen productie van CO₂ meer plaatsvindt, wordt groene CO₂ voor de gewasgroei aangevoerd vanuit afvalcentrales, de industrie, biogas en mogelijk ook uit de buitenlucht.

DOELEN VOOR 2024

- Het borgen van een goede balans tussen stimuleren, normeren en beprijsen, zodat bedrijven handelingsperspectief behouden.
- Middels de afspraken uit het Convenant Energietransitie 2022-2030 werken aan de kaders en randvoorwaarden van de energietransitie.
- Intensief werken aan kennisontwikkeling en -uitwisseling vanuit het programma Kas als Energiebron en de resultaten meetbaar maken.

SPEERPUNTEN

Energietransitie

- Maken van de governance en voortgangsmonitoring voor de uitvoering van het Convenant Energietransitie 2022-2030.
- Vanuit de gebiedsaanpak per gebied initiëren en ondersteunen van verduurzamingsopties voor collectieven, kleine clusters en solitair gelegen bedrijven.
- Regio's ondersteunen bij het opstellen en actualiseren van energievisies.
- Samen met de overheid zorgdragen voor een goede invoering van het nieuwe CO₂-sectorsysteem.
- Extra aandacht geven aan input voor de consultatie SDE++ 2025 m.b.t. warmtepompen.
- Actualisering en openstelling MEI- en EG-regeling.
- Een demonstratieregeling ontwikkelen als onderdeel van de MEI-regeling.
- Inzetten op en toepassen van de subsidieregeling Warmtenetten Infrastructuur Glastuinbouw (SWIG).
- Druk blijven zetten op uitbreiding capaciteit van het elektriciteitsnetwerk en goed congestiemanagement.

KAS ALS ENERGIEBRON

Kennisontwikkeling

- Onderzoek naar toepassing duurzame energie en verdere energiebesparing in de kas.
- Ontwikkeling van handboek en workshops over toepassing warmtepompen.
- Onderzoek, demonstratie en ontwikkeling van tools voor gericht en zuinigere CO₂-dosering.
- Monitoring van LED-toepassing en ontvochtiging op praktijkbedrijven.
- Doorontwikkeling waterstofprogramma met pilots.
- Opstellen checklist energiebesparing en verduurzaming.

Kennisdeling

- Energiemonitoringstool gereedmaken en honderd ondernemers hiermee aan de slag laten gaan.
- Organiseren van HNT en energie technische cursussen, zodat ondernemers up to date blijven op het gebied van energiebesparing.
- Een gestructureerde frontgroep aanpak ontwikkelen om de voorlopers in een gewasgroep te faciliteren, zodat we gezamenlijk kunnen versnellen.



Plantgezondheid

AMBITIE

In 2030 teelt de glastuinbouw in een robuust en weerbaar ecosysteem, nagenoeg zonder emissie naar het milieu en nagenoeg zonder residuen. De sector teelt de gezondste bloemen, planten, groenten en fruit. Nederland is en blijft daarin koploper.

DOELEN VOOR 2024

- Stimuleren en aansturen van innovatie gericht op hightech, weerbare planten, biologische bestrijders en goede correcties voor beheersing van ziekten en plagen.
- Behoud van effectieve gewasbeschermingsmiddelen en biociden.
- Delen en uitwisselen van kennis met de focus op een verantwoorde inzet van biologie, technologie en chemie.
- Borgen van fytosanitaire eisen en inperking van bedreigingen.
- Intensiever lobbyen in Brussel en Den Haag voor erkenning van een hoogtechnologische en duurzame glastuinbouw.
- Via demonstratiepilots op bedrijven ondernemers stimuleren nieuwe resultaten op het gebied van plantweerbaarheid toe te passen.

SPEERPUNTEN

Inzet op weerbare gewassen

Inzetten op weerbare gewassen en daarbij de focus leggen op preventie, schoon uitgangsmateriaal en de opbouw van een leger aan biologische bestrijders, bestaande uit micro- en macro-organismen.

Stimuleren en aansturen van innovatie

Stimuleren van innovatie (onderzoek) gericht op hightech, weerbare planten, biologische bestrijders en goede correcties voor beheersing van ziekten en plagen. Daarbij werken aan innovaties voor de korte en langere termijn.

Behoud effectieve gewasbeschermingsmiddelen en biociden

Inspanning tot behoud van effectieve gewasbeschermingsmiddelen binnen de EU en nationale wet- en regelgeving (medicijnkast) en behoud van de inzet van biociden voor de glastuinbouw voor algehele hygiëne en (fytosanitaire) preventie. Benaderd vanuit wetenschappelijk gedreven inzichten, met oog voor maatschappelijke ontwikkelingen.

Kennisdeling en kennisuitwisseling

Verspreiden en uitwisselen van kennis gericht op een verantwoorde inzet van biologie, technologie en chemie volgens de principes van weerbaar telen, waarbij de focus verschuift van chemie naar biologie en technologie in een weerbaar ecosysteem. Dit gebeurt via netwerkbijeenkomsten, het project Kennis op Maat en de Masterclass Weerbaarheid.

Borging fytosanitaire eisen en inperking bedreigingen

In samenspraak met de keten en overheid zorgen voor borging van de fytosanitaire eisen, zodat bedreigingen van nieuwe ziekten en plagen worden ingeperkt.

Lobby in Brussel en Den Haag

- Intensivering van de nationale en EU-lobby voor erkenning van onze duurzame en gezonde glastuinbouw. De hoogtechnologische Nederlandse glastuinbouw met gesloten watersystemen, resulteert in een lage milieu-impact per product.
- Aandacht vragen voor het belang van maatwerk in wet- en regelgeving, zoals het maken van onderscheid tussen binnen- en buitenteelten.

Weerbaarheid in de praktijk

Op het bedrijf van telers demonstratiepilots uitvoeren als onderdeel van het Praktijkprogramma 'Weerbaarheid in de praktijk'. Doel is tot praktische en toegankelijke resultaten te komen die gemakkelijker door collega-telers kunnen worden overgenomen.

Het Nieuwe Doen in Plantgezondheid

Vanuit het innovatieprogramma Het Nieuwe Doen in Plantgezondheid wordt gewerkt aan:

- Screeningsonderzoek voor oplossen knelpunten in ziekten, plagen en onkruiden;
- Nieuwe biologische bestrijders en bankerplanten;
- Inzet van nieuwe technologieën voor preventie en beheersing;
- Innovatieve detectie- en monitoringssystemen van ziekten en plagen;
- Sturingsmogelijkheden op plantweerbaarheid.



Water & Omgeving

AMBITIE

De Nederlandse glastuinbouw wil voldoende ruimte beschikbaar houden en ontwikkelen, bij voorkeur in duurzaam bestemde glastuinbouwgebieden. De sector wil zich op een verantwoorde manier en in harmonie met haar omgeving ontwikkelen. Concreet betekent dit dat de glastuinbouw de komende jaren haar milieu-footprint verder wil verkleinen, zonder dat daarbij de rentabiliteit van bedrijven in gevaar komt. Zo vindt in 2027 nagenoeg geen emissie meer plaats van meststoffen en gewasbeschermingsmiddelen.

DOELEN VOOR 2024

- Verbeteren van de kwaliteit van het oppervlaktewater.
- Zorgen dat er voldoende goed gietwater beschikbaar blijft.
- Werken aan een goede overgang van het Activiteitenbesluit naar het Besluit Activiteiten Leefomgeving.
- Opstellen van een visie Ruimte.
- Reguleren van de opkomst van 'zonnekassen'.
- Opstellen manifest (bedrijfs)woningen in glastuinbouwgebieden.
- Ondernemers inzicht geven in de vernieuwde Omgevingswet.

SPEERPUNTEN

Oppervlaktewaterkwaliteit

- Het beschikbaar krijgen van actuele waterkwaliteitsgegevens van het waterschap en de communicatie daarvan naar ondernemers. Dit vergroot het inzicht in het effect van de bedrijfsvoering op de waterkwaliteit, zodat ondernemers tot verbeteringen kunnen komen.
- Vergroten van bewustwording bij ondernemers over de effecten van hun bedrijfsvoering (o.a. lekstromen) door meer communicatie, kennisontwikkeling en inzet van watercoaches.
- Verbetering van de kwaliteit van het oppervlaktewater door verdere uitrol van de gebiedsgerichte en risicogestuurde aanpak in glastuinbouwregio's in samenhang met betere handhaving.

Gietwatervoorziening

- Landelijke lobby voor de beschikbaarheid van voldoende goed gietwater.
- Waar nodig ondersteunen van ondernemersgroepen en regio's bij het maken van regionale afspraken over o.a. toepassing van omgekeerde osmose op grondwater en ontwikkeling en implementatie van duurzame alternatieve gietwatervoorzieningen.

Milieuvoorschriften

- Werken aan goede overgang Activiteitenbesluit naar Besluit Activiteiten Leefomgeving per 1 januari 2024, met behoud duidelijke, werkbare voorschriften. Aandacht voor o.a. afbouw stikstofemissionormen en definities (nagenoeg) nullozing.

Visie Ruimte

Glastuinbouw Nederland stelt een eigen Visie Ruimte op die duidelijk maakt:

- Hoeveel ruimte er voor de glastuinbouw nodig is.
- Hoe glastuinbouw in Nederland kan blijven en doorontwikkelen.
- Hoe modernisering en herstructurering teeltareaal sneller kan.

Zonnekassen

➤ Opkomst van 'zonnekassen' in glastuinbouwgebieden reguleren. Het betreft gekochte/gehuurde kassen voor opwek van zonne-energie, zonder teeltactiviteiten. Om dit tegen te gaan, wordt toegewerkt naar een verbod op de opwek van zonne-energie op land en invoering van een vergunningplicht voor het plaatsen van zonnepanelen op kasdek.

Plattelandswoningen

- Opstellen manifest (bedrijfs)woningen in glastuinbouwgebieden.

Omgevingswet

- Ondersteunen en doorverwijzen van ondernemers naar het Informatiepunt Leefomgeving (IPL0) in het kader van de vernieuwde Omgevingswet die op 1 januari 2024 in werking treedt.

GLASTUINBOUW WATERPROOF

Kennisontwikkeling:

- Sluiten van de kringloop van water en aan water gerelateerde stoffen bij substraat- en grondteelten.
- Ontwikkeling van innovatieve circulaire teeltsystemen.
- Beschikbaarheid van voldoende goed gietwater uit duurzame bron en kansen inventariseren voor brijn.

Kennisdeling:

- Implementatie van de virtuele lysimeter in de grondteelt.
- Ontwikkelen materiaal voor watercoach/adviseur.
- Update website Glastuinbouw Waterproof.

Regio

AMBITIE

Glastuinbouw Nederland wil samen met ondernemers, regionale bestuurders en partners een toekomstbestendige glastuinbouw in de regio realiseren. Dat wil zeggen: klimaatneutraal, nagenoeg emissievrij, circulair, rendabel, rekening houdend met de omgeving, aantrekkelijk voor werknemers, regionaal en lokaal verbonden en maatschappelijk gewaardeerd.

DOELEN VOOR 2024

Team Regio heeft als taak om de landelijk geformuleerde doelen op de verschillende thema's door te vertalen en onderling te verbinden tot een integrale, regionale aanpak alsook de regionale ambities en de behoeften te signaleren en in te brengen binnen de landelijke aanpak op thema's.

SPEERPUNTEN

Energie

- Realiseren gebiedsgerichte aanpak van Greenports Nederland en Glastuinbouw Nederland, i.s.m. procesmanager Warmte.
- Komen tot een aanpak voor regionale CO₂-voorziening.
- Actief druk uitoefenen op diverse partijen om tot versnelde realisatie van geothermieprojecten te komen.
- Waterstof: Samen met ondernemers positie innemen naar stakeholders zoals producenten, netwerkservices, industriële partijen en overheden.
- Met ondernemers onderzoeken hoe te participeren in windmolenprojecten voor elektrificering in de glastuinbouw.
- Mogelijkheden onderzoeken voor bestaande en innovatieve energieopslag in de bodem.
- Elektriciteit infrastructuur: In contact met netbeheerders, RES's en in publieke partijen het belang en de bijdrage van de glastuinbouw benadrukken bij, en werken aan, innovatieve oplossingen voor netcongestie.
- Onder Kas als Energiebron aanpak ontwikkelen om ondernemers te informeren over verduurzamingsmogelijkheden voor solitaire bedrijven en kleine clusters.
- Branchevreemde partners zoeken voor verduurzaming glastuinbouw.

Arbeid

- Netwerkgroepen: Klankbordgroepen faciliteren in de regio's, alsook toetsen en verankeren van projecten in de praktijk.
- Campus: Verbinden van de sector met onderwijs en scholing, interesseren van studenten en scholieren voor tuinbouw en inzet op vergroten van kennis van werknemers en ondernemers met scholing.

- Uitrollen huidige projectaanbod voor instroom naar tuinbouw.
- Internationale werknemers: Aandacht voor Love your people, like your crop en regionale vertaling van landelijke aanpak huisvesting internationale werknemers gericht op de realisatie van huisvestingsinitiatieven.

Water & Omgeving

- Regionale input leveren voor landelijke visie Ruimte, formuleren en uitdragen van regionale visies Ruimte en werken aan behoud ontwikkelingsruimte en -mogelijkheden naar gemeenten en provincie, met lobby beleidsinbreng, indienen van zienswijzen en/of voeren van procedures. Dit mede in het kader van omgevingsplannen en Provinciale Plannen Landelijk Gebied (PPLG's).
- Bevorderen van bewustzijn bij ondernemers dat glastuinbouw kan bijdragen aan biodiversiteit en het realiseren van pilots gericht op het verantwoord bevorderen van biodiversiteit om de kas.
- Gebiedsaanpak realiseren samen met ondernemers en waterschappen, terugdringen van normoverschrijdingen door bewustzijn bij en actie door ondernemers, introductie watercoach en gebiedsbijeenkomsten.
- Inhaken specialisten en regionale procesbegeleiding voor oplossen problemen rond bijv. omgekeerde osmose.
- Glastuinbouw Waterproof: Verbinden van praktijk en onderzoek, aanreiken van onderzoeksideeën en innovatieve oplossingen.

Plantgezondheid

- Bevorderen van het bewustzijn bij telers om aan een weerbare teelt te werken en organiseren van kennissessies hierover.

Gezondheid & Geluk

- Vanuit het thema Gezondheid & Geluk ondernemers stimuleren de verbinding met de samenleving te versterken.
- Houding en gedrag (be good): bevorderen van het bewustzijn bij ondernemers dat hun gedrag in grote mate bepalend is voor de beeldvorming over de sector. Voor de gevoelige issues een aanpak uitwerken.
- Format verhaal omgeving (tell it): ondernemers helpen bij het vertellen van hun eigen verhaal over Gezondheid & Geluk en stimuleren van het gebruik van de toolkit Gezondheid & Geluk.

Communicatie

- Regiomanifesten: Organiseren van input en inhoud voor (integrale) regiovisies om op te werken tot regiomanifesten.



Gezondheid & Geluk

AMBITIE

De Nederlandse glastuinbouw levert elke dag verse groenten, fruit, bloemen en planten die bijdragen aan de gezondheid en het geluk van mensen. Groenten en fruit bevorderen een gezonde leefstijl. Bloemen en planten zorgen voor een gezonde woon-, werk- en leefomgeving en meer sociale verbinding. Het produceren van deze versproducten gebeurt met de inzet van hoogwaardige kennis en technologie met de focus op duurzaamheid, circulariteit, gezondheid en de kracht van de natuur. De glastuinbouw draagt daarmee bij aan oplossingen voor maatschappelijke vraagstukken.

DOELEN VOOR 2024

- Toolkit Gezondheid & Geluk uitrollen en onderhouden.
- De waarde van de glastuinbouw meer bekendheid geven richting de samenleving.
- Start maken met Programma Positionering Glastuinbouw waarmee de glastuinbouwsector werkt aan een doorlopende campagne die op een positieve manier bijdraagt aan de beeldvorming van de glastuinbouwsector.

SPEERPUNTEN

Toolkit Gezondheid & Geluk

De toolkit Gezondheid & Geluk uitrollen en onderhouden:

- Toolkit aanvullen met nieuwe materialen, zoals:
 - Smaakles voor de glastuinbouw.
 - Materialen waarmee medewerkers zich kunnen ontwikkelen tot ambassadeur van de glastuinbouw.
 - Materialen ter promotie van de sector.

Vergroten bekendheid waarde glastuinbouw

De waarde van de glastuinbouw bekend maken aan het grote publiek:

- Maandelijks nieuwe content ontwikkelen gericht op het publiek.
- Via social media verhalen delen over Gezondheid & Geluk en tips geven over leuke activiteiten in en rond de glastuinbouw.
- Een aantal nieuwe filmpjes ontwikkelen gericht op het publiek.
- Ondernemers stimuleren om vaker in gesprek te gaan met hun omgeving en de materialen uit de toolkit daarbij gebruiken.

Programma Positionering Glastuinbouw

- Vanuit één centrale kernboodschap van de glastuinbouw wordt gewerkt aan verbinding met projecten en campagnes die een vergelijkbaar doel beogen. Centraal hierin de bijdrage van bloemen, planten, groenten en fruit aan de gezondheid en het geluk van mensen en het aandeel van onze sector aan oplossingen voor maatschappelijke uitdagingen. Doel hiervan is meer synergie in de externe communicatie en meer reputatie voor de sector.
- Start campagne gericht op beleidbeslissers, ngo's en politici.





Stichting Innovatie Glastuinbouw

AMBITIE

Stichting Innovatie Glastuinbouw (SIGN) is een initiatief van Glastuinbouw Nederland en werkt samen met het ministerie van LNV aan tuinbouwoplossingen voor maatschappelijke opgaven rond circulaire economie (kringlooplandbouw), gezondheid & preventie en groen beleven. Dat gebeurt via het innovatieprogramma Circulaire Tuinbouw 2020-2025, waarmee grensverleggende perspectieven en nieuwe verdienmodellen voor de tuinbouw worden ontwikkeld. Dit moet ertoe leiden dat de glastuinbouw, bij de juiste randvoorwaarden, samenwerking met de overheid en cross-sectorale verbindingen, in 2050 circulair is op het gebied van materiaalstromen, met name biomassa, substraten en meststoffen.

DOELEN VOOR 2024

Voortzetting van de uitvoering van het innovatieprogramma Circulaire Tuinbouw 2021-2026 (draagvlak, samenwerking en financiering) in samenwerking met de greenports en relevante ministeries. Doel: stimulering van 250 productmarktcombinaties of toepassingen, waarvan er tien grote impact gaan hebben. En aanvullend: het stimuleren van doorbraak innovaties rond gezondheid en preventie.

SPEERPUNTEN

Onderzoeken van innovatieve concepten voor verwaarding van reststromen

Onderzoeken van vernieuwende concepten om reststromen van tuinbouwbedrijven te verwaarden. Deze concepten leveren toegevoegde waarde aan de omgeving door circulaire processen te organiseren, aansluitend op de regionale transitieopgaven. Het betreft:

- Circulaire groene meststoffen: pilots en samenwerking met andere sectoren en stakeholders om reststromen op te werken en/of nutriënten te herwinnen voor (organische) meststoffen of biostimulanten.

SIGN werkt voor het bereiken van haar speerpunten samen met diverse partners zoals: ministeries van LNV en van I&W, regionale greenports, start-ups en scale-ups in het SIGN Living Lab, provincies/consortia, technologiepartners, tuinbouwtoeleveranciers en diverse onderwijsinstellingen (MBO, HBO en WO).

- Vezelverwerkingsstraten voor schone vezels, op glastuinbouwbedrijven.
- Alternatieve veenvervangers en circulaire substraten vergelijkbaar met steenwol.
- Eiwitten uit reststromen: direct of indirect.
- Waterzuivering door innovatieve bufferbeplanting.
- Tuinbouw in voedselcosystemen.
- Innovatieve pijplijn van gezonde producten.
- Biodiversiteitsconcepten vanuit de tuinbouw.

Namens de glastuinbouw aandacht vragen voor:

- Visievorming op circulaire tuinbouw binnen de circulaire economie, inclusief de daaruit voortvloeiende ruimtelijke consequenties.
- Bepleiten van deze visie bij betrokken stakeholders zoals: LNV, I&W, Nutriëntplatform, College van Rijksadviseurs en greenports en aangesloten ketenorganisaties.
- Stimulerende wet- en regelgeving: agenderen en oplossen van knelpunten. Samenwerking en capaciteit voor juridische ondersteuning van nieuwe cases.
- Bepleiten van kaders voor einde afval(water).

Gezondheid & Geluk: stimuleren van gezonde keuzes

- Nieuwe oplossingsrichtingen, korte ketens en gezonde omgevingen (voor scholen, zorginstellingen en out-of-home. Welke rol kan de tuinbouw spelen in interventies die aansluiten op lopende programma's.
- Integrale gedragsverandering interventies zoals GreenHabit Cardio en groentevariatie voor preventie in Limburg. Ontwikkeling Tuinbouw Experience, zowel in het Greennest Experience in Park21 als bij tuinders op het bedrijf.

Innovatielandschap

- Ter versnelling van de duurzame ontwikkeling van de sector agendeert SIGN het thema Innovatielandschap – het geheel aan regelingen en instituties – dat het voor ondernemers mogelijk maakt te investeren in circulaire transitie in het kader van grondstoffen en maatschappelijke opgaven.
- SIGN focust daarbij op het vergroten van passend instrumentarium en de toegankelijkheid voor ondernemers daarvan. In dat kader pleit SIGN bij Topsector T&U en LNV voor meer integrale regelingen met beperkte administratieve lasten.