



Jaarplan 2017

Op weg naar een Verantwoorde
Glastuinbouw

1 maart 2017



Inhoudsopgave

Inleiding	2
1. Visie	3
2. Missie	3
3. Organogram	4
4. Kernwaarden	5
5. Doelgroepen	5
6. Beleid	7
6.1 Arbeid	7
6.2 Energie	7
6.3 Plantgezondheid & Fytosanitair	9
6.4 Water & Omgeving	12
6.5 Ruimte	13
7. Innovatie	15
7.1 Kas als Energiebron	15
7.2 Het Nieuwe Doen in Plangezondheid	16
7.3 GlastuinbouwWaterproof	16
7.4 SIGN - Waard&vol Groen	17
8. Ondernemersnetwerk	20
9. Relatiebeheer	22
10. Financiële Administratie	23
11. Communicatie	24

INLEIDING

Als glastuinbouwondernemer teelt u een prachtig product, waarmee u bijdraagt aan de gezondheid en het welbevinden van mensen. Ook heeft u de ambitie om te werken aan een duurzame wereld. Dat laat u zien door tal van innovaties die binnen glastuinbouwbedrijven plaatsvinden. Denk aan de ontwikkelingen op het gebied van Integrated Pest Management (IPM), het toenemende aantal aardwarmtebronnen en warmtecoöperaties, de initiatieven op het gebied van (collectieve) zuivering, de toepassing van Het Nieuwe Telen op veel bedrijven.

Ondanks deze verantwoorde ontwikkelingen, is de buitenwereld kritisch op de land- en tuinbouw. De noodzaak tot verbinding met de samenleving wordt cruciaal. Stel de buitenwereld centraal en neem als sector de leiding in het debat. LTO Glaskracht Nederland ziet dat als haar taak en werkt daarom de komende jaren aan het programma Verantwoorde Glastuinbouw. Met als ambitie een goede reputatie voor glastuinbouwbedrijven waardoor de *license to operate and sell* langdurig wordt veilig gesteld.

In het Jaarplan 2017 staan de doelstellingen beschreven waar het team van LTO Glaskracht Nederland dit jaar voor en met u aan werkt op weg naar een verantwoorde sector en daagt u uit om het verhaal van de glastuinbouw te delen met de buitenwereld.

Ruud Paauwe
directeur LTO Glaskracht Nederland

1. VISIE

De Nederlandse glastuinbouw is een krachtige en innovatieve sector. Nederlandse tuinders telen op een verantwoorde manier groenten, bloemen en planten ter bevordering van de gezondheid en het welzijn van consumenten in heel Europa. Zij zijn in staat om de wensen van consumenten, milieueisen en economie te verenigen in hun bedrijfsvoering. In de beschermende omgeving van de kas gebruiken zij al het goede van de natuur optimaal, houden zij ziekten en belagers buiten de deur en sluiten zij milieubelastende reststromen uit.

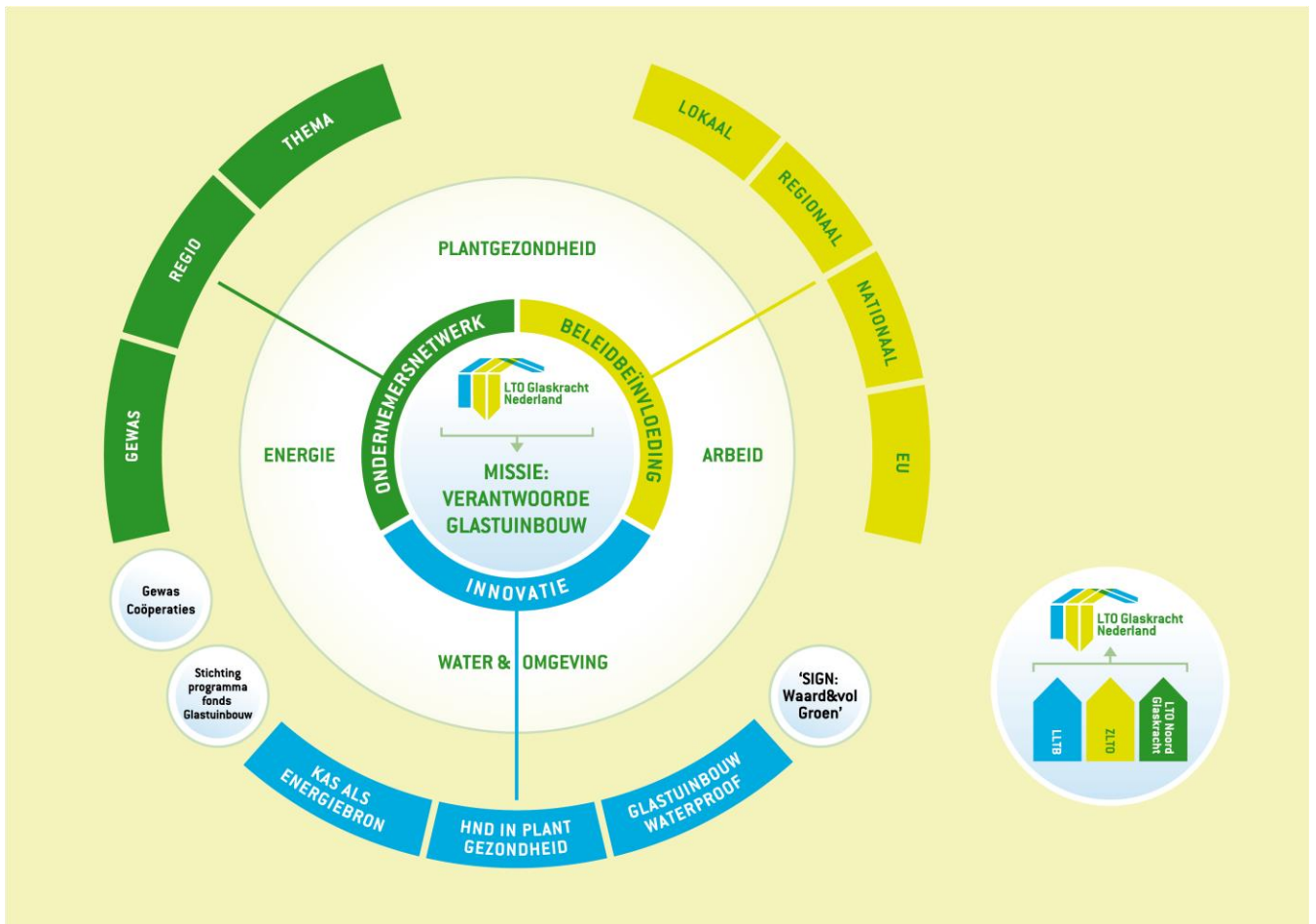
LTO Glaskracht Nederland verenigt en ondersteunt glastuinbouwondernemers hierin met als belangrijkste activiteiten een stevige lobby richting de landelijke, provinciale en regionale overheden, het aanjagen van onderzoek en innovatie en het inspireren van ondernemers door kennisuitwisseling.

2. MISSIE

Werken aan een verantwoorde glastuinbouwsector met optimale ondernemersvoorwaarden voor dé leden is onze uitdaging. Wij zorgen voor collectieve oplossingen voor een financieel gezonde en toekomstbestendige sector. Dit doen we door te anticiperen op wat komt en van ons te laten horen in het publieke en politieke debat. Hierin staan de belangen van onze leden centraal. Zo behouden we een sterk ondernemersklimaat, een gezonde glastuinbouwsector en een internationale toppositie.

Binnen LTO Glaskracht Nederland werken LTO Noord Glaskracht, ZLTO en LLTB samen aan het bereiken van optimale ondernemersvoorwaarden door een stevige lobby, onderzoek en innovatie en een krachtig ondernemersnetwerk. We vertegenwoordigen 70% van het totale glastuinbouwareaal. Arbeid, Energie, Plantgezondheid en Water & Omgeving zijn de thema's waar het over gaat.

3. ORGANOGRAM



4. KERNWAARDEN

Samen

Wij initiëren, stimuleren en faciliteren collectieve kennisontwikkeling en -uitwisseling ter verbetering van de bedrijfsvoering van onze leden. Dit doen we **samen** met ondernemers, telersverenigingen, toeleveranciers en onderzoeksinstellingen voor het beste resultaat.

Onderscheidend beïnvloeden

In onze actieve lobby richting overheid, politiek en maatschappelijke organisaties **beïnvloeden** we **op een onderscheidende manier** beleidsmakers waardoor onze leden optimaal kunnen ondernemen. We openen deuren die voor anderen gesloten blijven. We zijn een organisatie waarnaar wordt geluisterd.

Alert

Gemotiveerde en kundige medewerkers bereiken resultaten samen met de aangesloten leden. Zij houden elkaar **alert**. Het ondernemersnetwerk zijn onze voelsprietten in de praktijk.

Inzicht

LTO Glaskracht Nederland biedt haar leden onafhankelijk **inzicht** in actuele ontwikkelingen die nu of in de toekomst spelen binnen de glastuinbouwsector.

5. DOELGROEPEN

Primaire doelgroepen

- Leden van LTO Glaskracht Nederland (LTO Noord Glaskracht, ZLTO en LLTB)
 - Glastuinbouwondernemers in Nederland
 - Businessleden (toeleveranciers, adviesbureaus)
 - Sympathisanten
- Ketenpartners
 - FloraHolland, Plantion, VGB, VBN, MPS, Plantum
 - LTO Nederland
 - GroentenfruitHuis, CBL, telersverenigingen
 - Kennisinstituten zoals: Wageningen University & Research Businessunit Glastuinbouw, Delphy, Proeftuin Zwaagdijk, Botany
- Beleidsmakers
 - Ministerie EZ, Ministerie I&M

- Provincies , gemeenten
- In Brussel
- Greenports
- Waterschappen
- Maatschappelijke organisaties (NGO's)

Secundaire doelgroepen

Niet-leden

Publiek (maatschappij)

Media

Vakpers

Landelijke en regionale pers

6. BELEID

In onze actieve lobby richting Europese, landelijke, regionale en lokale overheid, politiek en maatschappelijke organisaties beïnvloeden we op een onderscheidende manier beleidsmakers waardoor onze leden optimaal kunnen ondernemen. We openen deuren die voor anderen gesloten blijven. We zijn een organisatie waarnaar wordt geluisterd. Leden bepalen mede de onderwerpen van onze agenda. Onze beleidsspecialisten werken samen met andere brancheorganisaties, waaronder LTO Nederland, VNO-NCW, GroentenFruit Huis, Plantum NL en VBN.

6.1 ARBEID

In juli 2016 stemden werkgevers- en werknemersorganisaties in met een nieuwe cao voor de glastuinbouw. De cao geldt voor 50.000 werknemers en loopt van 2 juli 2015 tot en met 30 juni 2018. Nu deze cao is afgesloten, kan dit jaar worden gewerkt aan een sectorale toekomstvisie op het gebied van arbeid. Hiervoor is o.a. een gedegen (toekomst)analyse en een 0-meting voor *duurzame inzetbaarheid* noodzakelijk.

Om deze ambitie te realiseren werkt de beleidsspecialist Arbeid in 2017 aan:

- Nieuwe impuls geven aan de sectorale visie op het thema arbeid. Hierbij wordt een delegatie uit het bestuur van LTO Glaskracht en de regiegroep gevraagd. Afronding eind 2017. Resultaten worden gebruikt voor jaarplan 2018.
- 0-meting onder leden: op basis van de 0-meting activiteiten starten om bewustwording van het verdienmodel achter goed personeel beleid te vergroten.
- Medewerking en samenwerking partners (LTO Glaskracht Westland, WSP (Haagland), Mobiliteitscentrum, Colland Arbeidsmarkt) zoeken voor uitvoeren van de pilot in het Westland rondom personeelsvoorziening. Resultaten met partners en leden bespreken en onderzoeken of uitrol naar landelijk wenselijk is.
- Ledenvoordeel: welke informatie is alleen voor leden of welke extra informatie kunnen we maken voor leden?

6.2 ENERGIE

In 2016 formuleerde het kabinet voor Nederland de doelstelling om in 2050 een (vrijwel) klimaatneutrale samenleving te hebben. Voor (relatief) lage temperatuur ruimteverwarming in de gebouwde omgeving inclusief de glastuinbouw is 'van fossiele brandstof af' de ontwikkelrichting naar 2050. De glastuinbouw koos in 2014 al voor de lijn om in 2050 zonder fossiele energie te telen.

Kennisontwikkeling en rendabele toepassing in de praktijk zijn essentieel voor een toekomst zonder aardgas. In deze energietransitie naar klimaatneutraal zijn aardwarmte, warmtenetwerken en CO2 smart grid belangrijke ontwikkelingen, evenals energiebesparende innovaties, waaronder Het Nieuwe Telen. Inzet tot en met 2020 is onder meer een verdubbeling van de duurzame energie uit aardwarmte. Tegen die tijd zijn nieuwe warmtenetwerken en grote bronnen voor externe CO2 in meerdere glastuinbouwgebieden gerealiseerd. Het Nieuwe Telen is dan op de meeste bedrijven de standaard en nieuw gebouwde kassen kunnen volledig zonder fossiele energie.

Prijzen en voorwaarden voor transport van energie zijn zodanig aangepast dat maximaal kan worden ingespeeld op fluctuaties van vraag en aanbod. Hierdoor wordt de flexibiliteit van WKK maar ook bij inkoop maximaal beloofd in aansluiting op productie uit wind en zon.

Om de transitie naar een duurzame energievoorziening te realiseren, werkt het team Energie in 2017 qua beleid o.a. aan:

- Businessplan voor het warmtenetwerk in de Zuidplaspolder en opstellen warmteplan voor Oostland, Westland en Aalsmeer.
- Transporttarief Elektriciteit: aanpassing piektarief, zodat optimaal gebruik gemaakt kan worden van beschikbare duurzame stroom (op bepaalde momenten).
- Lobby voor maximale deelname aan het CO2 sectorsysteem in plaats van het EU ETS.
- Aanscherping CO2 doel 2020 door herijking op externe ontwikkelingen rond wkk-teruglevering en areaal, zoals afgesproken in het CO2 convenant. Concretisering van de doelen na 2020.
- Een extra CO2 bron voor het OCAP netwerk en uitbreiding van het CO2 aanbod aan glastuinbouwclusters en bedrijven zonder CO2 netwerk.
- Samen met Platform Geothermie en DAGO de toepassing van aardwarmte bevorderen via kennisontwikkeling, professionalisering en verbetering van de financieringsmogelijkheden.
- Behoud en versterking subsidiekader, zoals SDE+, MEI, EHG, EIA/MIA/VAMIL, POP3, Groenlabelkas en Groenfinanciering.
- Onderzoek en innovatie wordt georganiseerd binnen het programma Kas als Energiebron. De doelstellingen van dit programma staat op pagina 14.

- Versterken van de vertaalslag van onderzoek naar de implementatie van duurzame en besparende ontwikkelingen in de regio

Hiervoor zijn nodig:

- Sterke verbinding tussen thema's, regio's en gewassen.
- Doelen voor de langere termijn afspreken
- Keuzes en prioritering binnen de bestaande menskracht.
- Financiële middelen voor strategisch onderzoek

6.3 PLANTGEZONDHEID & FYTOSANITAIR

Door vakmanschap, het milde klimaat en de beschermde kas is de productie van Nederlandse groenten, bloemen en planten zeer schoon. Met nieuwe kennis en technieken dringen we de emissie en de hoeveelheid residu nog verder terug. Onze ambitie is dat de in Nederland geteelde producten als meest duurzaam, geïntegreerd en zonder emissie naar het oppervlaktewater kunnen worden geteeld.

Om deze ambitie te realiseren stelde het team Plantgezondheid van LTO Glaskracht Nederland in 2016 het [Actieplan Glastuinbouw Plantgezondheid](#) op met daarin vier richting voor verduurzaming:

1. Gesloten kringlopen
2. Gezond gewas als basis
3. Rijk ecosysteem boven- en ondergronds in en om de kas
4. Emissie en residu vrij telen

In dit plan staan acties om knelpunten in gewasbescherming weg te halen en gezamenlijk stappen te maken naar verdere verduurzaming van de teelt. Het plan vormt samen met de gewasgerichte actieplannen de basis voor de werkzaamheden binnen Plantgezondheid. Daarnaast spelen fytosanitaire zaken een steeds belangrijke rol gezien het internationale karakter van de glastuinbouw.

In 2017 werkt het team Plantgezondheid aan:

PLANTGEZONDHEID

- *Het oplossen van Knelpunten*
 - Aanvragen circa zes (tijdelijke) vrijstellingen waaronder:
 - Onkruidbestrijding gezaaide zomerbloemen
 - Groeiregulatie specifieke bloemisterij gewassen onbedekte teelt

- Bescherming PMV in Tomaat
 - IPM systeem trips en mineervlieg bloemisterijgewassen
 - Omzetten van tijdelijke vrijstellingen naar reguliere toepassingen voor o.a. Trips, Wolluis, Groeiregulatie en Virus.
 - Op basis van 5 tot 10 gewasgerichte actieplannen wordt op een gestructureerde manier aan knelpunten op gewasniveau gewerkt.
 - Treffen van maatregelen en alternatieven op het moment dat middelen dreigen weg te vallen.
- *Werken aan Reguliere toelatingen en of uitbreidingen (5-10)*
- *Via regulier overleg met de toelatingshouders*
 - *Via het Fonds Kleine Toepassingen*
 - Indiening van vier projecten in 2017. Definitieve afstemming vindt plaats met ondernemersgroep Plantgezondheid.
 - Correcte dossieropbouw voor zes projecten, namelijk: Spint in Komkommer, Groeiregulatie voor Potplanten, Koolvlieg in Radijs, Meeldauw,- Luisbeheersing in Andijvie en Chinese Kool en Phytophthora in bloemisterijgewassen
 - *Via het Expert Centre Speciality Crops*
 - Circa twintig projecten in uitvoering.
 - Afronding circa vijf projecten.
 - *Via EU Minor Uses*
 - Kennisuitwisseling en afstemming met de EU-lidstaten om vanuit kostenefficiëntie knelpunten zoals tripsbestrijding en groeiregulatie gezamenlijk op te pakken.
- *Beleid Plantgezondheid*
- Actieplan Bijen; gezamenlijke inzet voor het behoud van bijen door correcte monitoring, stimuleren biodiversiteit om de kas, geen emissie van gewasbeschermingsmiddelen met hoog risico voor bijen.
 - Afsluiten Green deal 2.0 voor versnelde toelating van laag-risico middelen.
 - Realisatie grofmazig systeem voor toelatingsbeleid sierteeltproducten voor behoud sierteelt in Europa.
 - Twee pilots systeembenadering om te komen tot een systeemaanpak voor trips in chrysant en luis in paprika.

- Begeleiding en adviesfunctie om te komen tot realistische emissiemodellen glastuinbouw (substraat en grondgebonden) en beoordelingsmodellen.
 - Harmonisatie Europees toelatingsbeleid.
 - Behoud van biociden voor een gerichte inzet.
 - Oprichting Klankbordgroep MPS-Productproof
 - Pilot samen met Stichting Milieukeur voor twee tot vier sierteeltproducten.
- *Onderzoek en innovatie*
- Onderzoek en innovatie georganiseerd binnen het programma Het Nieuwe Doen in Plantgezondheid. De doelstellingen van dit programma staat op pagina 15.

FYTOSANITAIR

- *Beleid Fytosanitair*
- Kennisuitwisseling rondom fytosanitaire zaken met NVWA om knelpunten vroegtijdig te herkennen c.q. te voorkomen.
 - Adequaaf handelen bij calamiteiten door vaststellen oorzaak, heldere communicatie en vaststellen preventiemaatregelen.
- *Innovatieprogramma Fytosanitaire Robuuste Ketens*
- Uitvoering en begeleiding van het onderzoekprogramma 'Fytosanitaire Robuuste Ketens' waarbinnen wordt gewerkt aan oplossingen voor Q-organismen. Programma bestaat uit ca 5 onderzoekprojecten.
 - Directe betrokkenheid bij PPS *Ralstonia* en *Xylella* (NL en EU).
- *Fytosanitaire preventie*
- Uitwerken 2 pilots in de glastuinbouw om te komen tot preventie en risico afdekking.
 - Opstellen preventie protocollen.

6.4 WATER & OMGEVING

Om versnelde afname van het beschikbare pakket aan gewasbeschermingsmiddelen te voorkomen, werkt de glastuinbouw de komende jaren actief aan de reductie van de uitstoot van gewasbeschermingsmiddelen naar het oppervlaktewater, de riolering en de bodem. Tegelijkertijd moet de uitstoot van meststoffen verminderen. De beste manier is het sluiten van de waterkringloop op de bedrijven. Het eventueel resterende water kan vervolgens worden gezuiverd.

Om de waterkringloop te kunnen sluiten zijn enerzijds innovatieve technieken nodig en anderzijds het beschikbaar houden van goed gietwater. De innovaties kunnen betrekking hebben op watergift en bemesting, maar ook op waterbehandeling en waterzuivering. Voor goed gietwater blijft regenwater de belangrijkste bron, maar voldoende aanvullend water is essentieel om voorbereid te zijn op de verdergaande klimaatverandering (m.n. langere droge perioden). Nieuwe methoden van wateropslag bieden gelijk de mogelijkheid om een bijdrage te leveren aan het waterbeheer in de directe omgeving. Hierdoor kan de sector meehelpen aan het voorkomen van wateroverlast als gevolg van het veranderende klimaat (perioden met veel neerslag).

Intensieve samenwerking met waterschappen en gemeenten speelt een belangrijke rol in het bereiken van een emissieloze glastuinbouw. Door gezamenlijk te communiceren over de waterkwaliteitscijfers en voorlichting te geven over de mogelijke maatregelen voor het verbeteren van de waterkwaliteit kan dit doel worden bereikt. Naast de waterkwaliteit en waterkwantiteit blijven ook andere milieuaspecten van belang. Overlast door lichtuitstraling kan door verdergaande innovatie teruggebracht worden en vertaald worden naar een donkertegarantie voor de omgeving.

Om deze ambitie te realiseren werkt het team Water & Omgeving in 2017 aan:

- Uitrol van de gebiedsgerichte waterkwaliteitsprojecten op basis van de pilot Emissieloze Kas Westland / Oostland, zodat begin 2018:
 - met 6 waterschappen via een convenant samen aan de waterkwaliteit en het waterbeheer in de regio wordt gewerkt;
 - in 12 glastuinbouwgebieden de waterkwaliteit wordt gemeten en geëvalueerd met de betreffende ondernemers.

- In minimaal 10 gebieden intensieve voorlichting aan glastuinbouwondernemers rondom de mogelijke maatregelen voor verbeteren waterkwaliteit samen met gemeenten en waterschappen.
- Implementatie van collectieve en individuele waterzuivering door het faciliteren van het beschikbaar komen van waterzuiveringsinstallaties door deelname aan de BZG (beoordelingscommissie zuiveringsinstallaties glastuinbouw). Voor 2017 zijn 12 bijeenkomsten van de BZG gepland.
- Stimuleren van de ontwikkeling van alternatieve goede gietwaterbronnen (o.a. ondergrondse regenwateropslag, gebruik regenwater van derden en zuiveren van proceswater van derden) via minimaal 2 projecten en in de tussentijd het behoud van omgekeerde osmose op grondwater.
- Lobby voor werkbare milieuvoorschriften bij de overgang van het Activiteitenbesluit naar het Besluit Activiteiten Leefomgeving in de Omgevingswet.
- Het opstellen van een lijst duidelijke basisvoorwaarden voor het, op het gebied van water, duurzaam inrichten van een glastuinbouwgebied ter ondersteuning van de lobby van de regionale bestuurders.
- Onderzoek en innovatie wordt georganiseerd binnen het programma Glastuinbouw-Waterproof. De doelstellingen van dit programma staat op pagina 15.

Hiervoor zijn nodig:

- Voldoende beschikbaarheid van personele inzet.
- Samenwerking met de regionale besturen.
- Financiële middelen voor strategisch onderzoek.

6.5 RUIMTE*

Glasmuinbouwondernemers hebben ruimte nodig voor de ontwikkeling en uitbreiding van hun bedrijven. Essentieel hiervoor is de beschikbaarheid van voldoende duurzame vestigingsruimte met passende faciliteiten, randvoorwaarden en heldere regelgeving voor zowel ruimte boven als onder de grond.

De transitie naar de nieuwe Omgevingswet, die in 2019 wordt ingevoerd, staat de komende jaren hoog op de agenda. In deze wet zijn straks ruimtelijke ordening en milieuregels samengevoegd. Voldoende kwalitatieve ruimte en een gelijk speelveld voor ondernemers binnen alle glastuinbouwregio's zijn onze uitgangspunten. Door het vaststellen van heldere kaders, een intensieve lobby richting lokale en regionale overheden wordt getracht een ondernemersvriendelijke wet te creëren.

Om deze ambitie te realiseren wordt vanuit het team Ruimte in 2017 gewerkt aan:

- Regionale Ruimtelijke Glastuinbouwvisies, waarmee bestuurders de juiste kaders hebben voor de lobby rondom ontwikkelingsruimte en infrastructuur voor hun regio.
- Lobbyactiviteiten om de regionale ruimtelijke glastuinbouwvisie onder de aandacht te brengen van de juiste overheden en stakeholders o.a. via Greenports.
- Het faciliteren van regiobesturen en/of ondernemerscollectieven in lobby en belangenbehartiging gericht op het realiseren van ontwikkelingsruimte voor glastuinbouw en adequate fysieke infrastructurele randvoorwaarden (water, energie, Co2 en ontsluiting).
- Lobby voor één landelijk ondernemersloket, zodat er voor glastuinbouwondernemers één plek is voor alle vraagstukken rondom ruimtelijke ordening en milieuregels.
- Het Besluit Activiteiten Leefomgeving; inspreken op en betrokkenheid bij het formuleren van dit besluit op consequenties voor de glastuinbouw en onwerkbaar situaties voor de sector voorkomen.
- Herstructurering; zorg dragen voor voldoende duurzame ruimte voor de gehele glastuinbouwsector.
- Volledige inzage bestemmingsplannen en structuurvisies van de glastuinbouw en waar nodig regiobesturen en ondernemerscollectieven ondersteunen bij het oplossen van problemen inzake ruimtelijke- en bestemmingsplannen.

*Dit thema wordt in 2017 toegevoegd aan het thema Water & Omgeving

7. INNOVATIE

Via innovatieprogramma's stimuleren wij de professionalisering en vernieuwing van de glastuinbouwbedrijven. Zonder deze programma's geen vooruitgang. Deze programma's hebben ten eerste als doel om ondernemers bewust te laten worden van de noodzaak tot verandering op het gebied van Energie, Plantgezondheid en Water. Binnen enkele programmaonderdelen, waaronder IPM en Het Nieuwe Telen worden leden gestimuleerd in de toepassing van kennis binnen het bedrijf.

In 2014 nam LTO Glaskracht Nederland deze programma's over van het Productschap Tuinbouw. Het huidige budget, zo'n 4 miljoen per jaar, is hiervan nog afkomstig. Dit raak in 2017 op, waardoor er in 2018 geen collectief geld meer is voor nieuw strategisch onderzoek. In 2017 houdt LTO Glaskracht Nederland daarom een bewustwordingscampagne onder stakeholders en een ledenpeiling om te toetsen of ondernemers bereid zijn ook in de toekomst te betalen voor deze onderzoeksprogramma's

7.1 Kas Als Energiebron

Kas als Energiebron is hét innovatieprogramma dat energiebesparing en het gebruik van duurzame energie in de glastuinbouw stimuleert. LTO Glaskracht Nederland en het ministerie van Economische Zaken trekken hierin samen op.

Het programma ontwikkelt kennis en (teelt)technieken om in kassen energie te besparen en om meer duurzame energie zoals bio-energie, zonlicht en geothermie te gebruiken. Met de inbreng van ondernemers stimuleren we innovaties die een doorbraak voor de sector kunnen betekenen. Om duurzame investeringen te stimuleren, zorgen we voor kennisuitwisseling, subsidieregelingen en betaalbaar technieken.

- Het programma Kas als Energiebron uitvoeren: kennisontwikkeling en kennisdeling op een breed terrein van besparing en duurzame energie.
- Financieringsmogelijkheden van Kas als Energiebron onderzoeken en bij gebleken draagvlak financiering organiseren.
- Vervolgafpraak met het Ministerie van Economische Zaken voor het programma Kas als Energiebron 2018 - 2020 inclusief voortzetting van de MEI en EHG subsidieregelingen.
- Verbindingen versterken op twee terreinen. In de kennisontwikkeling zullen de thema's meer verbonden moeten worden en waar mogelijk moeten integrale oplossingen worden ontwikkeld. In 2017 zetten we daarom de stap naar het opstellen van een integraal plan kennis & innovatie duurzame glastuinbouw. Ten tweede verbind-

ding met regio's. Het is van belang dat landelijke en regionale ontwikkelingen goed op elkaar aansluiten én van elkaars kracht gebruik maken. Zeker nu de komende jaren de implementatie van kennis en techniek nóg meer accent gaat krijgen. In 2017 willen we meer inzet plegen op activiteiten in de regio's.

7.2 Het Nieuwe Doen in Plantgezondheid

Samen met de sector, kennisinstellingen en overheid is het innovatieprogramma 'Het Nieuwe Doen in Plantgezondheid Glastuinbouw' opgesteld. Dit leidt tot een structurele aanpak om ziekten, plagen en onkruiden te voorkomen vanuit 4 pijlers Weerbaar gewas, Robuust weerbare teeltsystemen, Slimme en innovatieve technologieën, Effectief duurzaam middelen- en maatregelenpakket.

- Coördineren en begeleiding van het intersectorale onderzoek programma 'Het Nieuwe Doen in Plantgezondheid' van de Topsector Tuinbouw & Uitgangsmateriaal.
- Uitvoering en begeleiding van het onderzoekprogramma 'HND in Plantgezondheid Glastuinbouw' dat bestaat uit ca 15 onderzoekprojecten.
- Uitvoering en begeleiding van ca 10 calamiteitenprojecten in 2017.
- Formuleren en indiening van ca 5 - 10 onderzoekprojecten Plantgezondheid & Fyto-sanitair.
- Formuleren en indiening van ca 2 EU projecten vallend binnen Plantgezondheid & Fytosanitair.
- Draagvlak creëren voor financiering strategisch onderzoek om te komen tot financierbaarheid van het onderzoeksprogramma in 2018 en erna.

7.3 GlastuinbouwWaterproof

Het realiseren van een nul-emissie van nutriënten en gewasbeschermingsmiddelen naar het water en het waarborgen van de beschikbaarheid van goed gietwater zijn de doelstellingen van het onderzoeksprogramma GlastuinbouwWaterproof. Om dit te kunnen realiseren wordt aan verschillende projecten gewerkt. Deze vallen voor een deel binnen de PPS GlastuinbouwWaterproof van de Topsector Tuinbouw & Uitgangsmaterialen. Daarnaast zijn er projecten die via de Topsector Water en andere samenwerkingsverbanden worden opgepakt. Alle initiatieven bij elkaar noemen we het onderzoeksprogramma GlastuinbouwWaterproof.

- Coördinatie en begeleiding van de publiek-private samenwerking (pps) GlastuinbouwWaterproof van de topsector Tuinbouw & Uitgangsmaterialen. Door het leveren van een koepeltrekker heeft LTO Glaskracht Nederland invloed op de ontwikke-

ling van het programma. Binnen de pps wordt de helft van het onderzoek gesubsidiëerd door het Ministerie van Economische Zaken.

- Uitvoering en begeleiding van twaalf onderzoeksprojecten op het gebied van zuiverings-, ontzoutingstechnieken, natriumgevoeligheid, optimalisatie hergebruik, microbiële waterkwaliteit en het grootschalig inzetten van de ondergrond op een duurzame wijze voor de zoetwatervoorziening.
- Opzetten en starten van minimaal twee cross-over projecten tussen Topsector Tuinbouw & Uitgangsmaterialen en Topsector Water; door expertise van beide topsectoren in te zetten wordt een optimaal resultaat behaald en kunnen we kennis beschikbaar buiten de eigen sector inzetten voor de glastuinbouw.
- Onderzoek naar de mogelijkheid om op Europees niveau binnen het onderzoek gezamenlijk op te trekken in het kader van Europese subsidies. Dit om toekomstig onderzoek te kunnen financieren.
- Indienen van twee tot vijf nieuwe onderzoeksprojecten met als doel knelpunten op te lossen welke ontstaan bij het komen naar een nulemissie.
- Versterken van de kennisdeling en -implementatie van de onderzoeksresultaten in de gebiedsgerichte projecten door een bijdrage te leveren aan minimaal tien regionale- en / of gewasbijeenkomsten.
- Formuleren van minimaal vijf kennisvragen voor 2018 en afstemmen met de relevante stakeholders (ondernemers en overheid). Hiermee wordt bewerkstelligd dat de voor de glastuinbouw noodzakelijke onderzoeksvragen worden beantwoord.
- Meer aandacht voor integrale verduurzaming en voor optimalisatie bemesting in combinatie met een weerbaarder gewas.
- Up-to-date houden van de website Glastuinbouwwaterproof.nl als belangrijkste bron om de glastuinbouw van informatie te voorzien om te komen tot een emissie-loze kas.
- Financieringsmogelijkheden van GlastuinbouwWaterproof onderzoeken in samenwerking met Kas als Energiebron en Het Nieuwe Doen in Plantgezondheid en bij gebleken draagvlak financiering organiseren.

7.4 SIGN - WAARD&VOL GROEN

Stichting Innovatie Glastuinbouw (SIGN) is een initiatief van LTO Glaskracht Nederland en werkt met steun van EZ aan het innovatieprogramma Waard&vol groen 2016-2020. Het doel van het programma is om grensverleggende perspectieven en nieuwe verdienmodellen voor de tuinbouw te ontwikkelen, die aansluiten op maatschappelijke behoeften.

SIGN organiseert pilots om de innovaties in de praktijk te toetsen en werkt met marktpartijen samen voor de opschaling. De maatschappelijke thema's zijn: water- en luchtkwaliteit, waterberging, ruimtebesparende oplossingen (zoals groene wanden), gezondheid & preventie en welzijn & beleving.

Crossovers met andere sectoren, zoals de gezondheidszorg, architectuur en de creatieve industrie zijn voor SIGN vanzelfsprekend. Een goed voorbeeld is verstedelijking, waarvoor verkoeling noodzakelijk is. Planten kunnen dit bieden en dus inspireert SIGN architecten met groene oplossingen. Een ander voorbeeld is samen met de gezondheidszorg een preventiefonds oprichten, om de zorgkosten omlaag te krijgen en mensen meer groenten en fruit te laten eten.

In 2017 werkt SIGN aan de volgende prioriteiten:

- Vraag gestuurde gezonde voedingsketens (Personalised Food)
 - Het in de praktijk brengen van een specifiek gepersonaliseerde aanbod van vers voedsel voor twee doelgroepen (diabetes type 2 en zwangeren). Verkenning of deze route groente- en fruitconsumptie verhoogt, inclusief sleutelprocessen voor gedragsverandering.
 - Verdere opschaling via een interventiefonds voor Metropoolregio Rotterdam-Den Haag
- Nieuwe waarden en markten
 - Schone lucht garantie in kantoren (opschaling pilot)
 - Draagbare schone lucht voor kinderen via de iGreen Plant bag. Begin 2017 produceert SIGN tien prototypes en volgt een marktverkenning voor opschaling.
 - Ruimtebesparende sierteeltconcepten
 - Een expositie over de functionele waarden van groen i.s.m. de Universiteit van Utrecht / Hortus. Geopend vanaf voorjaar 2017
- Recreatieve Tuinbouwconcepten
 - Greenest Park en Greenest Beleving Hotel (tot medio 2017)
- Kringloop productiesystemen
 - Het verkennen van nieuwe kringloopsystemen en de opwaardering van reststromen. Deze nieuwe systemen bieden inspiratie voor interventies en nieuwe verdienmodellen in de gangbare teelt.

Budget

LTO Glaskracht Nederland financiert samen met brancheverenigingen VBN en Groenten-Fruit Huis de helft van het werkapparaat van SIGN, te weten 1fte.

Projecten worden geheel extern gefinancierd via EZ, publieke fondsen (EU financiering Greenports), innovatiefondsen en private partijen.

8. ONDERNEMERSNETWERK

Binnen een sterk ondernemersnetwerk zijn ondernemers, gewascoöperaties, telersverenigingen, toeleveranciers, onderzoekers en de medewerkers van LTO Glaskracht Nederland in staat om samen uitdagende doelen te realiseren. Dagelijks wordt door de netwerkcoördinatoren gewerkt aan het initiëren, stimuleren en faciliteren van collectieve kennisontwikkeling en -uitwisseling. Verbondenheid tussen ondernemers onderling en met hun belangenvereniging is hierbij essentieel. Deze verbondenheid wordt gecreëerd door gemeenschappelijke doelen te formuleren en een intensief en gestructureerd management. De netwerkcoördinator speelt hierin een centrale rol.

Met het oog op de toekomst staat het ontwikkelen van duurzame teelten de komende jaren binnen het ondernemersnetwerk hoog op de agenda. Werken aan verantwoord geteelde gewassen (behoud license to produce), weerbare gewassen en de teelttechnische bedrijfsvoering van glastuinbouwondernemers naar een hoger niveau brengen, zijn onze uitdagingen.

Om deze ambitie te realiseren wordt in 2017 vanuit het ondernemersnetwerk gewerkt aan:

- Gewasgerichte Actieplannen (voor alle gewassen waarvoor een landelijke commissie actief is) met doelen vanuit de thema's Arbeid, Energie, Plantgezondheid en Water waarmee beleidsdoelstellingen worden vertaald naar de dagelijkse praktijk. Het realiseren van verbinding tussen de thema's om te komen tot een verantwoorde glastuinbouw.
- Uitrol van het programma Verantwoorde Glastuinbouw richting de gewasgroepen middels een communicatie- en bewustwordingstraject.
- Structureel overleg (1x per kwartaal) met de themaspecialisten voor een optimale uitwisseling tussen thema's en gewassen.
- Opstellen van een duidelijke profielschets voor leden van de landelijke commissies [met de juiste vertegenwoordigers vanuit telersverenigingen, samenwerking met afzetorganisaties en mensen met de juiste capaciteiten].
- Vergroten van de betrokkenheid van de leden met LTO Glaskracht Nederland. In dit kader structureel contact met kwaliteitsmedewerkers van de aangesloten telersverenigingen.
- Een intensieve uitrol van IPM.
- Eenduidigheid in beleid rondom gewascoöperaties, onder andere met betrekking tot koppeling lidmaatschap LTO Glaskracht Nederland.

- Ondersteuning bieden aan de gewascoöperaties om te komen tot gedegen onderzoeksprogramma's en hiervoor gedragenheid creëren bij de leden van de gewascoöperaties. In samenwerking met themaspecialisten en innovatiemakelaars wordt waar mogelijk kennis geleverd en gezocht naar aanvullende financiering voor onderzoek.
- Samen met de bestuurders van de gewascoöperaties werken aan behoud van leden (alle gewascoöperaties) en waar mogelijk uitbreiding van het aantal leden (tomaat, freesia, snijcymbidium). Inzet is deelname van minimaal 2/3 van het Nederlandse areaal van het betreffende gewas.
- Specifiek voor roos: onderzoeken of lidmaatschap buitenlandse (EU) telers mogelijk te maken is.

Hiervoor zijn nodig:

- Een projectcoördinator IPM (zoals voor Het Nieuwe Telen). Hierover wordt in een later stadium een besluit genomen.
- Meer gestructureerde kennisuitwisseling door goede toepassing van het CRM-systeem, beleidsspecialisten betrekken bij de invulling van het netwerkcoördinatoroverleg en brainstormsessies organiseren. Transparante interne communicatie rondom lobbyprocedures ofwel meer vertrouwen in de interne organisatie waardoor een betere afweging kan worden gemaakt wanneer leden worden geïnformeerd.
- Regiefunctie op het gebied van innovatie en onderzoek en inzicht in financieringsmogelijkheden.
- Meer gestructureerde uitwisseling tussen bestuur LTO Glaskracht NL met besturen en directie van de telersverenigingen en een goede interne terugkoppeling.
- Een uniforme werkwijze, zodat de netwerkcoördinatoren beter in staat zijn als back-up te fungeren in geval van afwezigheid van een collega.

9. RELATIEBEHEER

Door natuurlijk verloop en de toenemende grootschaligheid van bedrijven daalt het aantal glastuinbouwondernemers gestaag. Dit heeft ook gevolgen voor het ledenaantal van LTO Glaskracht Nederland. Op dit moment is 70% van het areaal aangesloten bij onze organisatie, maar we hebben de ambitie om dit de komende jaren te laten groeien naar 80%. Het doel is om dit jaar 50 nieuwe leden voor de vereniging LTO Noord Glaskracht te werven. Om dit te verwezenlijken, worden in 2017 door de relatiebeheerder en de ledenadministratie de volgende activiteiten ondernomen:

- Bezoek aan 250 niet-aangesloten bedrijven en tuinbouwtoeleveranciers
- Bezoek aan 250 leden in het kader van ledenbeheer
- Aanwezig met stand tijdens de beurs HortiContact in Gorinchem (14/2 t/m 16/2i)
- Aanwezig op andere beurzen en bijeenkomsten waaronder Trade Fair Westland, Aalsmeer, Plantarium, WestlandEvent, bijeenkomsten van de Greenports en diverse LTO-afdelingen ontmoetingsplaatsen.
- Intensief communicatietraject rondom het nieuwe contributiemodel, met name richting de 140 leden waarvoor een contributieverhoging geldt.
- Optimale ledenadministratie via het CRM-systeem, waarin alle medewerkers van LTO Glaskracht Nederland contactinformatie van potentiële nieuwe leden vastleggen.
- De NAW-gegevens van potentiële leden via het CRM-systeem inzichtelijk maken.
- Onderzoek naar een methode om de resultaten van LTO Glaskracht Nederland te vertalen in financiële opbrengsten voor de leden.

10. FINANCIËLE ADMINISTRATIE

De afdeling Financiële Administratie is verantwoordelijk voor alle financiële bedrijfsprocessen waaronder crediteuren-, debiteurenbeheer, salarisadministratie, projectadministratie en ledenadministratie. De afdeling heeft de ambitie om op deze activiteiten meer inzicht te verschaffen aan de andere teams, zodat zij hun doelstellingen en ambities kunnen realiseren.

De Financiële Administratie focust op de kwaliteit en maximale optimalisatie van de interne financiële processen.

Om deze ambitie te realiseren werkt de Financiële Administratie in 2017 aan:

- Her-organisatie en accurate projectenadministratie.
- Inzichtelijke taakverdeling binnen de afdeling.
- Deelbegrotingen per themagebied en regio's.
- Heldere communicatie van de maandcijfers, maandelijkse begrotingen en kwartaaloverzichten.
- Kostenbewustzijn; het stellen van kritische vragen over facturen is een vanzelfsprekende bedrijfsnorm)
- Inventarisatie van de mogelijkheden om aan te sluiten op het boekhoudpakket van LTO Noord i.v.m. functionaliteit en kostenbesparing.
- Koppeling van het boekhoudpakket met het CRM-pakket.

11. COMMUNICATIE

EXTERN - Gericht op leden

➤ Zichtbaarheid

Verbeteren van de **zichtbaarheid** van LTO Glaskracht Nederland bij leden. Uit het kwalitatieve onderzoek 2015 blijkt dat er onder de leden nog onvoldoende een uniform beeld is van de organisatie. De zichtbaarheid van het complete pakket (beleid beïnvloeding, ondernemersnetwerk, innovatie) rondom de kernthema's arbeid, energie, plantgezondheid en water alsmede de verbinding van ZLTO en LLTB met LTO Glaskracht Nederland moet worden verbeterd.

- In de communicatie staan de kernthema's centraal.
- Leden worden geïnformeerd over standpunten, processen en geboekte resultaten op deze kernthema's via vakbladen, nieuwsmails, sociale media en bijeenkomsten.
- Minimaliseren aandacht voor onderwerpen die niet tot de kernactiviteiten behoren en activiteiten van derden.
- Ledenvoordeel meer benadrukken via jaaroverzicht, website en individuele gesprekken met leden.

➤ Betrokkenheid

Hogere **betrokkenheid** van de leden bij hun vereniging LTO Glaskracht Nederland bereiken. Leden blijken meer behoefte te hebben aan een ledenpeiling blijkt uit het kwalitatieve onderzoek 2015. Ze willen beter betrokken worden bij het bepalen van standpunten.

- Hiervoor wordt een klankbordgroep, met een afspiegeling van de diverse bedrijfsstructuren van onze leden, opgericht.

➤ Tevredenheid

Tevredenheid en waardering van de leden wordt onderzocht door middel van steekproefsgewijze evaluaties.

EXTERN - Gericht op omgeving

➤ Bekendheid

Verbeteren van de **bekendheid** van LTO Glaskracht Nederland / glastuinbouwsector en haar ambities, doelen en standpunten bij ambtenaren, NGO's etc.

- Stevige stellingname
- Organiseren werkbezoeken
- Aan laten sluiten op nieuwsmail

➤ **Imago**

Een positieve bijdrage leveren aan **het imago van de glastuinbouwsector** binnen de maatschappij. Incidenten bepalen in grote mate het imago van onze sector. Door meer transparantie te tonen op dergelijke momenten en daarnaast zelf actief te zorgen voor positieve publiciteit over de sector kan het huidige beeld beïnvloeden.

- Laat ondernemers als de ambassadeurs van de sector optreden
- Vaste procedure voor opstellen statements rondom issues
- Mediatraining bestuurders / beleidsspecialisten / netwerkcoördinatoren
- Jaarlijks enkele persexcursies organiseren

INTERN

- Verbeteren van de **betrokkenheid** van medewerkers bij LTO Glaskracht Nederland.
 - Organiseren van organisatiecultuursessie.
- Verbeteren van de **interne kennisuitwisseling** tussen de verschillende teams binnen LTO Glaskracht Nederland door:
 - Toepassing CRM
 - Medewerkersbijeenkomsten
 - 2 x per jaar Glaskracht Break [sessie waarin alle thema's uitgebreid worden besproken, ontwikkelingen binnen gewasnetwerk, relatiebeheer]

OVERIG

- Begin 2017 wordt de werving van een extra communicatiespecialist voor de organisatie gestart.

Louis Pasteurlaan 6, 2719 EE Zoetermeer
Postbus 447, 2700 AK Zoetermeer

+ 31 85 003 64 00

info@itoglaskracht.nl

itoglaskracht nederland.nl

